

Olellaiset tapahtumat tammi-maaliskuussa 2021

Keskeisimmät vuoden 2021 tavoitteet ovat edenneet koronapandemiasta huolimatta suunnitelmallisesti.

Oppimisen palvelut:

Tuusulan yläkoulut siirtyivät etäopetukseen 8.3.-28.3.2021 välisellä ajalla. Etäopetuspäätöstä jatkettiin vaikeutuneen alueellisen koronatilanteen vuoksi 11.4.2021 saakka. Lähiopetusta järjestettiin kuitenkin erityisen tuen, valmistavana opetuksen ja juostavan perusopetuksen yläkoululaisille oppilaille. Lähiopetusta toteutettiin myös Kalliomaan koulussa. Tehostetun tuen oppilaille ja syrjäytymisvaarassa oleville oppilaille on voitu tarvittaessa järjestää lähitapaamisia.

Lukuvuoden 2021-22 aloittaa 1. luokalla n. 490 oppilasta. Iltapäiväkerhoon hakemuksia on maaliskuun loppuun mennessä tullut 398. Alakoulun oppilasmäärän ja sitä kautta tuntiresurssin ennakoitiin putoavan n. 90 oppilaalla. Kuntaan on muuttanut lisää lapsia. Oppilasmäärän putoaminen näyttää jäävän n. 40-50 oppilaaseen ja puolet vähemmäksi kuin talousarviossa 2021 on arvioitu. Tämän, sekä yläkoulun nousseen oppilasmäärä seurauksena, tuntiresurssin pienemisestä arvioitu kustannussäästö pienenee merkittävästi. Myös S2 -opetuksen tuntien määrä lisääntyy edelliseen lukuvuoteen verrattuna maahanmuuttajataustaisten oppilaiden lisääntyessä.

Valmistavan opetuksen oppilaiden sekä vammaisopetuksen oppilaiden määrä vaihtelee lukuvuosittain ja on todennäköistä, että yksi valmistavan opetuksen ryhmä sekä yksi erityisen tuen ryhmä tulee perustaa lisää lukukauden 2021-22 alkaessa. Näiden kustannusvaikutus loppuvuodelle 2021 on 95 000 euroa.

Tuusulan lukio toimi hybridimallilla kevätlukukauden 2021 alusta lukien. Osa opiskelijoista oli etäopinnoissa ja osa sai lähi opetusta. Tuusulan lukio siirtyi kokonaan etäopetukseen 3.3.2021. Ylioppilaskirjoitukset järjestettiin Ylioppilaslautakunnan terveysturvallisuushjeiden mukaisesti. Tuusulan kunta ja Hyvinkään kaupunki tarjosivat yhdessä mahdollisuuden osallistua kirjoituksiin, mikäli oppilas olisi määrätty karanteeniin.

Koulukerhotoimintaa ei ole järjestetty.

Tuusulan opisto on käynnistynyt kevätlukukaudella 2021 lähes täysin etäopetuksena. 2008 ja sitä nuoremmille opiskelijoille on voitu järjestää lähiopetusta sekä Tuusulan opistossa, että Tuusulan kuvataidekoulussa.

Varhaiskasvatus:

Varhaiskasvatuksen palvelut ovat toteutuneet terveysturvallisuushjeet huomioiden. Avointa kerhotoimintaa ei ole järjestetty. Varhaiskasvatuksen toimintatuottoja on jäänyt saamatta n. 60 000 euroa.

Yksityinen palvelutuottaja on ilmoittanut, että se ei jatka toimintaansa 1.8.2021 Vauhdin päiväkodissa. Kunnan tulee taata va rhaikasvatuspalvelut sitä tarvitseville ja arvio on, että tarvitsemme ainakin kaksi kunnallista ryhmää lisää syyskaudelle 2021. Nämä ryhmät perustetaan todennäköisimmin vapautuviin Vauhdin tiloihin ja Lahelan terttuun, jossa otetaan käyttöön Seurakunnalta vapautuvia tiloja. Kustannusvaikutus Lahelan tertun kahden ryhmän perustamisesta 1.8.2021 alkaen loppuvuodelle on n. 100 000 euroa. Varhaiskasvatuksen asiakasmaksumuutokset hyväksyttiin lautakunnassa 23.3.2021.

Palveluverkko:

Martta Wendelin päiväkodin rakennustyöt ovat käynnissä. Parhailaan laaditaan päiväkodin sisustus- ja kalustussuunnitelmia sekä henkilöstösuunnitelmia.

Monio, lukio ja kulttuuritalo, eteni urakkakilpailutukseen ja päätös rakennuttajasta tehdään huhtikuussa 2021.

Kirkonkylän kampuksen toteutussuunnitelma ja projektisuunnitelma valmistuivat. Tuusulan kunta on käynnistänyt neuvottelut ruotsinkielisen perusopetuksen järjestämisestä yhteistyössä Järvenpään kaupungin kanssa. Riihikallion monitoimikampanuksessa on tehty kustannuslaskentaa toteutussuunnittelun edetessä ja lopullinen päätös hankkeen kokonaisuudesta.

Rykmentinpuiston monitoimikampanuksen hankesuunnitelmaa on tarkennettu johtuen tilojen tiivistämisestä. Lahelan hankesuunnitelma työ kampuksen sijainnin osalta on käynnistynyt.

Jokelan alueen ennakkovaikutusten arviointi käynnistyi ja työ valmistuu kevään 2021 aikana.

Sisäilmatyötä on tehty yhteistyössä tilapalveluiden kanssa. Kohdekohtaisten sisäilmaryhmien puheenjohtajuus siirtyi tilapalveluihin maaliskuun alussa.

Oppivelvollisuuslaki

Oppivelvollisuuslaki muuttui 1.1.2021 ja kunnassa on valmistauduttu sen tuomiin muutoksiin, jotka toteutuvat 1.8.2021 (toisen asteen maksuttomuus) ja 1.8.2022 (tutkintoon valmentava koulutus, TUVA). Oppilaaohjauksessa on tullut vaade tehostetun oppilaaohjauksen järjestä miseen 1.1.2021 alkaen. Osallistuminen kevään 2021 yhteishakuun on velvoittava. Kuntaan on perustettu oppivelvollisuuden muutostyötä ohjaava työryhmä sekä tarvittavia valmistelevia työryhmiä. Keski-Uudellamaalla on kaikkien koulutuksen järjestäjien yhteinen ohjausryhmä.

Kaksivuotinen esiopetus

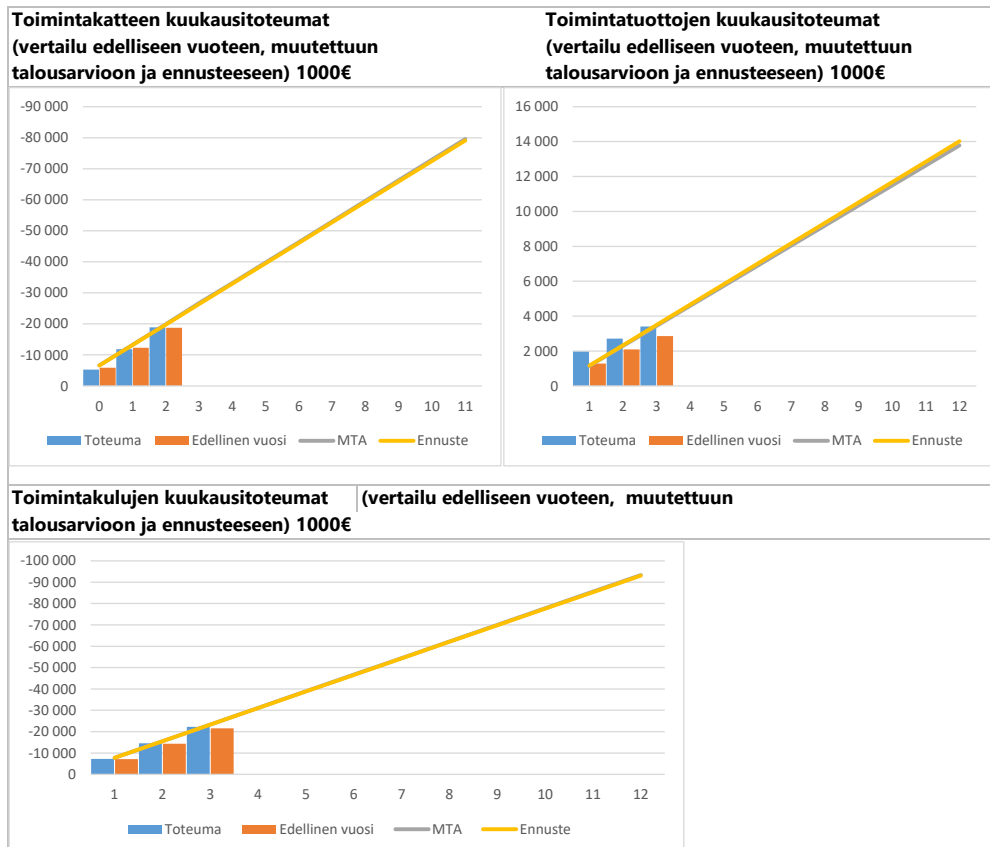
Varhaiskasvatuksessa on valmistauduttu kaksivuotisen esiopetuksen kokeiluun. Tuusulan kunta on mukana kokeilussa, joka alkaa 1.8.2021.

Kehittäminen:

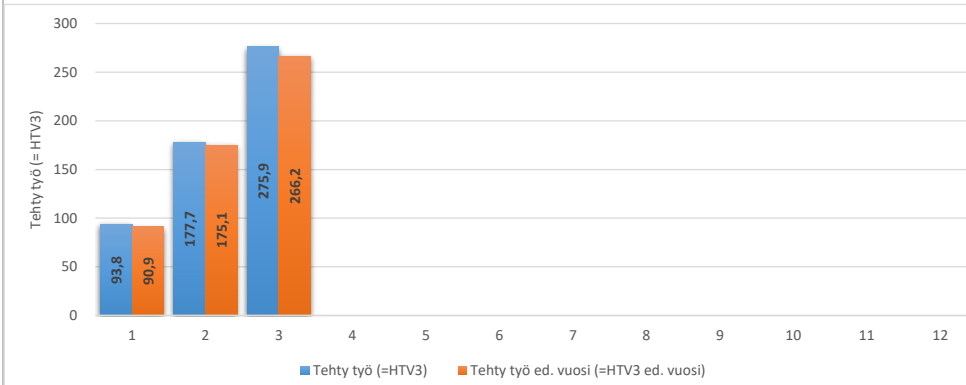
Kevään aikana on haettu useampia valtion erityisavustuksia. Yksi keskeisistä myönnettyistä on Tuusulan kunnan koordinoima 10 ku nnan yhteinen oppilaaohjauksen kehittämishanke. Erätaukoa on viety eteenpäin systemaattisesti sekä kouluissa että työyhteisöissä. Osana HYTE- ja LANUPE -työtä on aloitettu korona -exit-suunnitelman laatiminen. Järjestelyvaraeräneuvottelut käynnistyivät alkukevästä 2021. Tuusulan sivistystoimi on osa valtakunnallista OPPIVA-verkosta 1.1.2021 lukien.

Tuloslaskelma (käyttötalous) €1 000	* MTA = muutettu talousarvio				** TA = alkuperäinen talousarvio		
	Kum.	Tot.-%	Kum.	Tot.-%	MTA 2021*	Ennuste 2021	Ennuste / MTA*
	3/2021	/ MTA*	3/2020	/ TP 2020			
Toimintatuotot	3 402	24,7%	2 860	22,3%	13 781	14 021	101,7 %
Myyntituotot	2 434	24,4%	1 362	15,0%	9 972	10 272	103,0 %
Maksutuotot	698	21,5%	669	26,3%	3 250	3 190	98,2 %
Tuet ja avustukset	262	65,4%	795	72,1%	401	401	100,0 %
Muut toimintatuotot	7	4,3%	33	27,4%	157	157	100,0 %
Toimintakulut	-22 277	23,9%	-21 614	24,2%	-93 339	-93 104	99,7 %
Henkilöstökulut	-12 945	24,0%	-12 659	24,3%	-53 986	-53 986	100,0 %
Palvelujen ostot	-3 290	23,8%	-3 003	23,0%	-13 807	-13 572	98,3 %
Aineet, tarvikkeet ja tavarat	-647	18,1%	-569	18,0%	-3 566	-3 566	100,0 %
Avustukset	-1 243	23,5%	-1 332	26,2%	-5 283	-5 283	100,0 %
Muut toimintakulut	-4 153	24,9%	-4 051	25,8%	-16 698	-16 698	100,0 %
Toimintakate	-18 876	23,7%	-18 754	24,6%	-79 559	-79 084	99,4 %
Rahoitustuotot ja -kulut			0	68,9%			
Vuosikate	-18 876	23,7%	-18 754	24,6%	-79 559	-79 084	99,4 %
Poistot ja arvonalentumiset	-210		-254	25,2%			
Tilikauden tulos	-19 085	24,0%	-19 008	24,6%	-79 559	-79 084	99,4 %
Tilikauden yli-/alijäämä	-19 085	24,0%	-19 008	24,6%	-79 559	-79 084	99,4 %

Palveluysikkötarkastelu	* MTA = muutettu talousarvio		** TA = alkuperäinen talousarvio				
	Kum. 3/2021	Tot.-% / MTA*	Kum. 3/2020	Tot.-% / TP 2020	MTA 2021*	Ennuste 2021	Ennuste / MTA*
€1 000							
Toimintatuotot	3 402	24,69%	2 860	22,27%	13 781	14 021	101,74%
1834 SIVISTYS- TOIMIALUE	3 402	24,69%	2 860	22,27%	13 781	14 021	101,74%
18341 KASVATUS- JA SIVISTYSLAUTAKUNTA	3 402	24,69%	2 860	22,27%	13 781	14 021	101,74%
183410 Sivistyksen tukipalvelut	1 442	23,78%	1 394	27,40%	6 064	6 064	100,00%
1831195 Ruokapalvelut	1 442	23,78%	1 394	27,40%	6 064	6 064	100,00%
1834100 Toimialueen hallinto	0						
183431 Varhaiskasvatus	671	24,24%	526	24,08%	2 768	2 708	97,83%
1834310 Kunnallinen varhaiskasvatus	665	24,55%	530	24,92%	2 708	2 648	97,78%
1834320 Esiopetus	7	11,83%			58	58	100,00%
1834330 Yksityinen varhaiskasvatus	-1	-44,85%	-3	137,71%	2	2	100,00%
183440 Oppiminen	1 289	26,04%	939	16,87%	4 949	5 249	106,06%
1834400 Perusopetus	1 241	27,04%	644	12,58%	4 589	4 889	106,54%
1834410 Kasvun ja oppimisen tuki	5	18,82%			27	27	100,00%
1834446 Lukio	42	47,87%	173	95,92%	87	87	100,00%
1834468 Tuusulan opisto ja taiteen pe	1	0,42%	122	49,77%	247	247	100,00%
Toimintakulut	-22 277	23,87%	-21 614	24,23%	-93 339	-93 104	99,75%
1834 SIVISTYS- TOIMIALUE	-22 277	23,87%	-21 614	24,23%	-93 339	-93 104	99,75%
18341 KASVATUS- JA SIVISTYSLAUTAKUNTA	-22 277	23,87%	-21 614	24,23%	-93 339	-93 104	99,75%
183410 Sivistyksen tukipalvelut	-1 361	23,43%	-1 353	26,68%	-5 808	-5 808	100,00%
1831195 Ruokapalvelut	-1 252	23,73%	-1 151	25,65%	-5 279	-5 279	100,00%
1834100 Toimialueen hallinto	-108	20,47%	-202	34,55%	-529	-529	100,00%
183431 Varhaiskasvatus	-6 588	24,22%	-6 516	25,16%	-27 206	-27 206	100,00%
1834310 Kunnallinen varhaiskasvatus	-4 646	24,13%	-5 073	27,23%	-19 251	-19 251	100,00%
1834320 Esiopetus	-561	26,78%	-387	24,07%	-2 095	-2 095	100,00%
1834330 Yksityinen varhaiskasvatus	-1 381	23,57%	-1 056	18,68%	-5 860	-5 860	100,00%
183440 Oppiminen	-14 328	23,75%	-13 745	23,59%	-60 326	-60 091	99,61%
1834400 Perusopetus	-12 644	23,84%	-12 101	23,55%	-53 042	-52 807	99,56%
1834410 Kasvun ja oppimisen tuki	-309	22,26%	-284	22,91%	-1 387	-1 387	100,00%
1834446 Lukio	-1 165	24,06%	-1 149	24,57%	-4 840	-4 840	100,00%
1834468 Tuusulan opisto ja taiteen pe	-211	19,97%	-211	22,10%	-1 057	-1 057	100,00%
Toimintakate	-18 876	23,73%	-18 754	24,55%	-79 559	-79 084	99,40%
Rahoitustuotot ja -kulut			0	68,93%			
Vuosikate	-18 876	23,73%	-18 754	24,55%	-79 559	-79 084	99,40%
Poistot ja arvonalentumiset	-210		-254	25,24%			
Tiilikauden tulos	-19 085	23,99%	-19 008	24,56%	-79 559	-79 084	99,40%
Tiilikauden yli-/alijäämä	-19 085	23,99%	-19 008	24,56%	-79 559	-79 084	99,40%

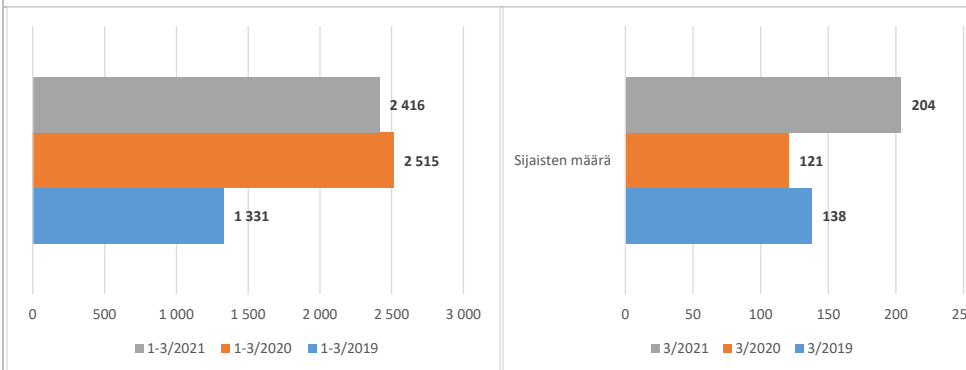


Tehty työ

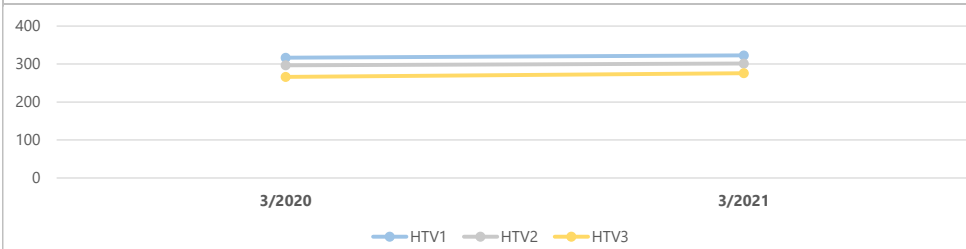


Kumulatiiviset ylityöt

Sijaisten määrä



Kumulatiiviset henkilötyövuodet (HTV1, HTV2 ja HTV3)



	3/2020	3/2021	Muutos	Muutos
HTV1	316,7	322,9	6,1	1,9 %
HTV2	296,7	301,5	4,8	1,6 %
HTV3	266,2	275,9	9,7	3,6 %

HTV1 = palveluksessaolopäivien lukumäärä kalenteripäivinä / 365 * (osa-aikaprosentti/100)

HTV2 = palkallisten palveluksessaolopäivien lukumäärä kalenteripäivinä / 365 * (osa-aikaprosentti/100)

HTV3 = palveluksessaolopäivien (vähennetty kaikki poissaolot) lkm kalenteripäivinä / 365 * (osa-aika-%/100)

Kumulatiiviset terveysperusteisetpoissaolopäivät/HTV1 (terveysperusteisetpoissaolot= sairaus- ja työtaturmapoissaolot) Muutos edelliseen vuoteen (%)	-14,1 %
Sairauspoissaolo-%=(sis. työtaturmat) (sairauspoissaolo-% =poissaolopäivät kum. / (HTV1 kum. * 365))	4,3 %

